



# クリックロガー

## Click Logger

M-System PC レコーダー専用  
ロギング / モニタリング  
ソフトウェア

## 操作説明書

Ver. 1.0.1



株式会社ティ・アンド・シー・テクニカル

### 使用許諾条項

本ソフトウェアおよびドキュメンテーションは、株式会社ティ・アンド・シー・テクニカルが提供するものです。本ソフトウェアを使用することにより、お客様は、株式会社ティ・アンド・シー・テクニカルとの間で使用許諾契約が成立し、本契約条項の拘束を受けることに同意したものと見なされます。

1. お客様は、本ソフトウェアに対応する機器を所有している場合のみ、ソフトウェアを使用することが出来ます。
2. 本ソフトウェアおよびドキュメンテーション、そしてそれらのコピーの著作権、版権、所有権は、株式会社ティ・アンド・シー・テクニカルにあります。
3. 本ソフトウェアあるいはドキュメンテーションの一部または全部を複製したり、他人に複製を作らせたり、複製を許可したり、商行為をすることはできません。
4. お客様は本ソフトウェアを、修正、改変、翻訳、リバースエンジニアリング、逆コンパイル、逆アセンブルしないことに同意します。
5. 本契約で認められた項目を除き、本ソフトウェアとドキュメンテーションに関するいかなる知的所有権の権利も付与しません。
6. お客様は以下の条件すべてを満足することにより本ソフトウェアを第三者に譲渡できます。本ソフトウェアに対応する機器と一緒に譲渡する。本ソフトウェアおよびドキュメンテーションのコピー全てを当該第三者に譲渡し、または譲渡しなかったコピーを全て破壊する。当該第三者が事前に本契約の拘束に同意する。
7. 本ソフトウェアを賃貸、貸与、リース、配布、転載、移転することはできません。
8. お客様は、本ソフトウェアを日本国外に出荷、移転、輸出、再輸出できないこと、違法な方法で使用しないことに同意します。
9. お客様が本契約の条件に違反した場合には、株式会社ティ・アンド・シー・テクニカルは、お客様の本ソフトウェアおよびドキュメンテーションの使用中止およびライセンス契約の解除を行うことがあります。このような解除が行われた場合には、お客様は本ソフトウェアおよびドキュメンテーションのオリジナルおよび全てのコピーを破壊し、商標の使用を中止するものとします。
10. 株式会社ティ・アンド・シー・テクニカルは、本ソフトウェアまたはドキュメンテーションに関して、以下のことを含む一切の保証をしません。  
本ソフトウェアを使用する事によってお客様の要望する性能または結果が得られること。  
本ソフトウェアあるいはドキュメンテーションに瑕疵がないこと。  
第三者の権利を侵害していないこと。  
特定の目的に適合していること。
11. ソフトウェアまたはドキュメンテーションは、予告なく改良、変更することがあります。
12. 株式会社ティ・アンド・シー・テクニカルは、本ソフトウェアまたはドキュメンテーションによって生じる、いかなる直接的、間接的、派生的な損害、損失に対しても、一切責任を負わないものとします。

## はじめに

クリックロガーはパソコンでロギングおよびモニタリングを手軽に行うためのシステムです。

多様な計測器の各種アナログ信号をシンプルな表示と操作で記録することが出来ます。

ロギングされたデータは CSV 形式のファイルで保存されます。

トレンドグラフは結合・分離機能を搭載しており、他のチャンネルとデータを比較することやグループ分けをすることが可能です。

テキストベースのメッセージを記録することができるメモ機能を使ってちょっとしたメモを取ることも可能です。

## パッケージ内容



専用 USB メモリ



RZMS-U9 PC レコーダー

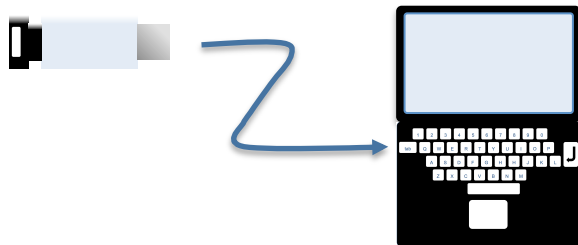


通信アダプタ

専用 USB メモリ内にソフトウェアの他、各種取扱説明書が入っています。

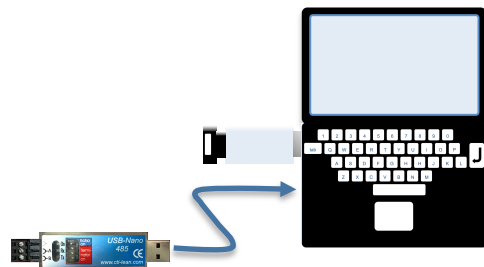
## クリックロガーの使い方

- 1、Windows®パソコンに専用 USB メモリを差し込みます



- 2、通信アダプタを差し込みます。

クリックロガーをはじめてご使用になるときはドライバーのインストールが必要となります。  
インストール方法については「通信アダプタの導入手順書」参照ください。



## 信号を取り込む

### 1、信号を接続します

入力装置（RZMS-U9 PC レコーダー）の定められた端子（チャンネル）に信号線を接続します。

### 2、通信ケーブルを接続します

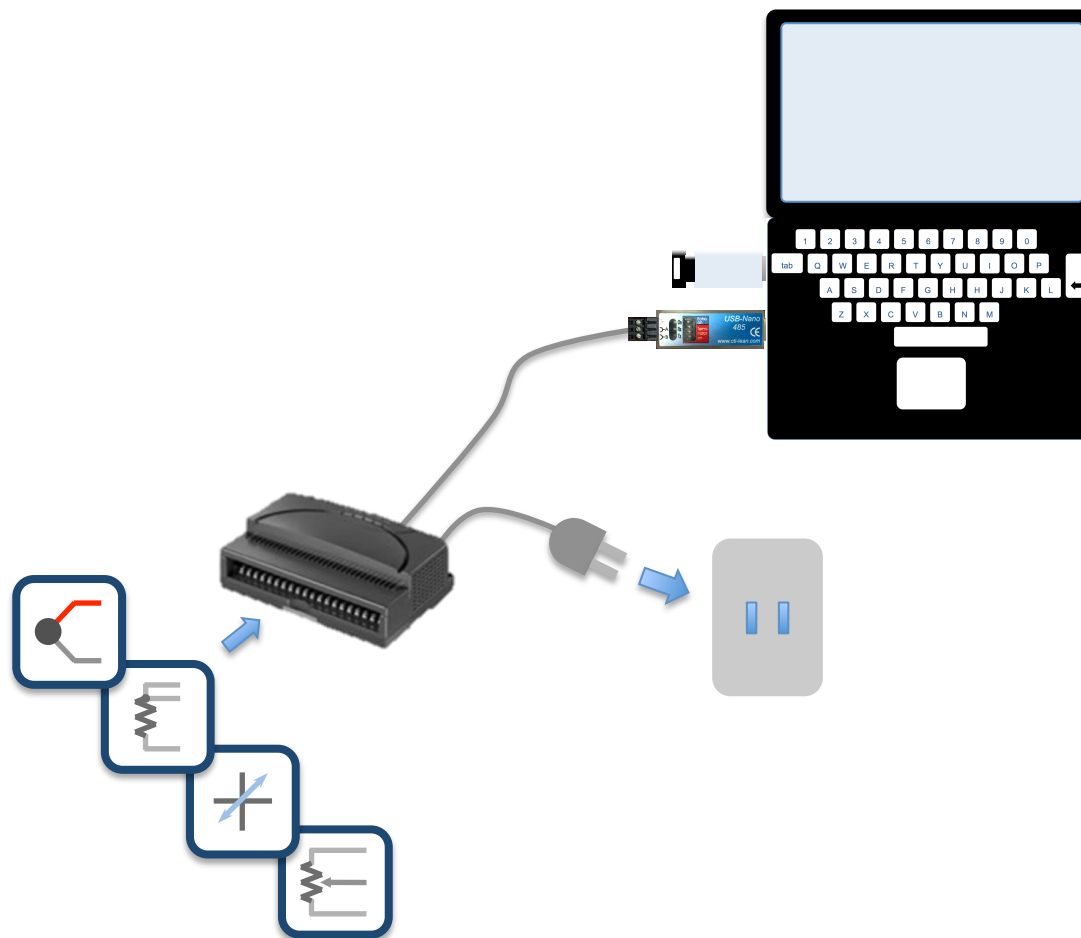
通信アダプターと付属のケーブルでパソコンと入力装置を接続します

### 3、電源を入れます

入力装置の電源プラグを AC100V のコンセントに接続します。

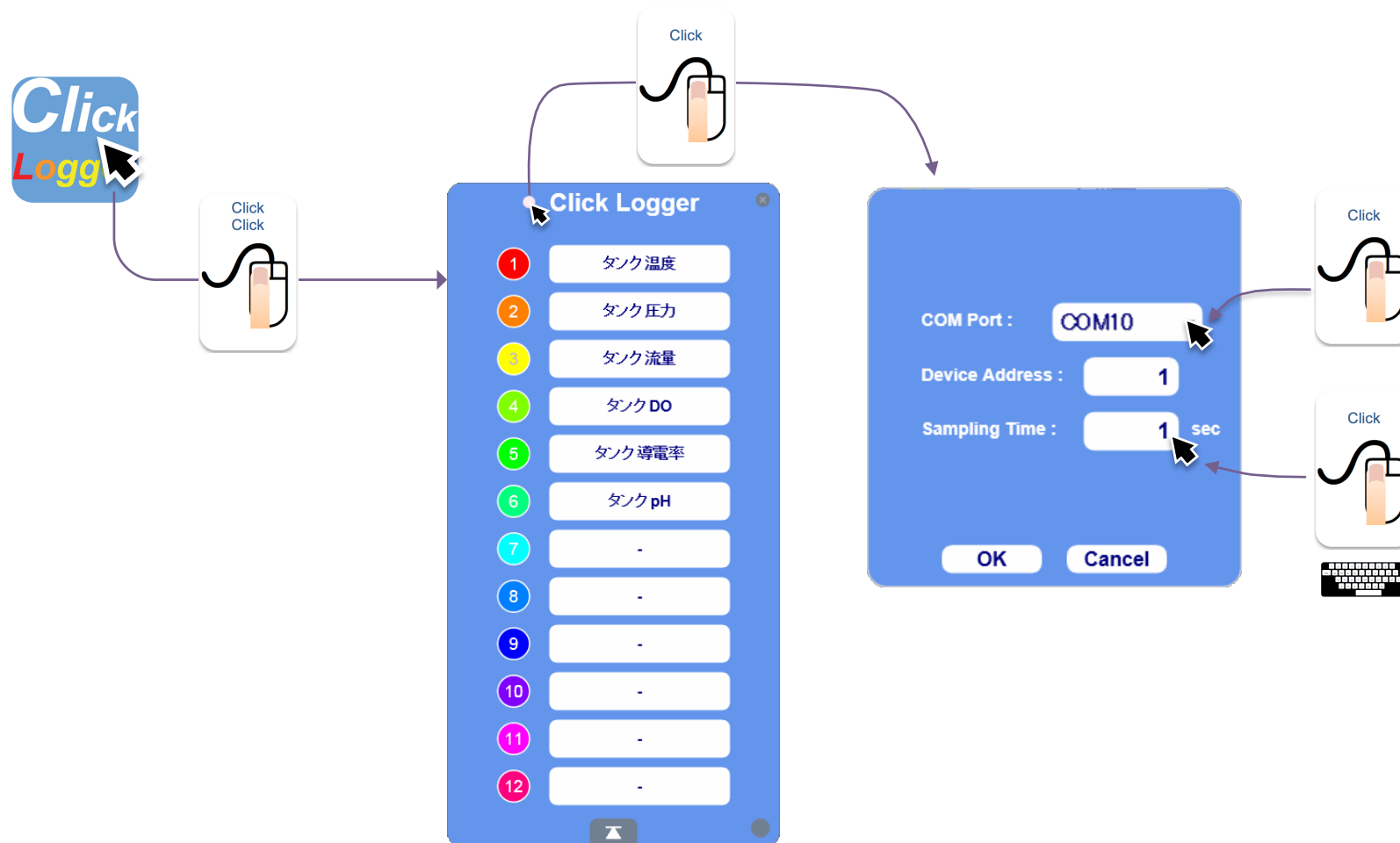
チャンネル設定は事前に行われています。

チャンネル設定を変更したい場合は専用 USB メモリ内にある M-System フォルダ内の資料を参照ください。

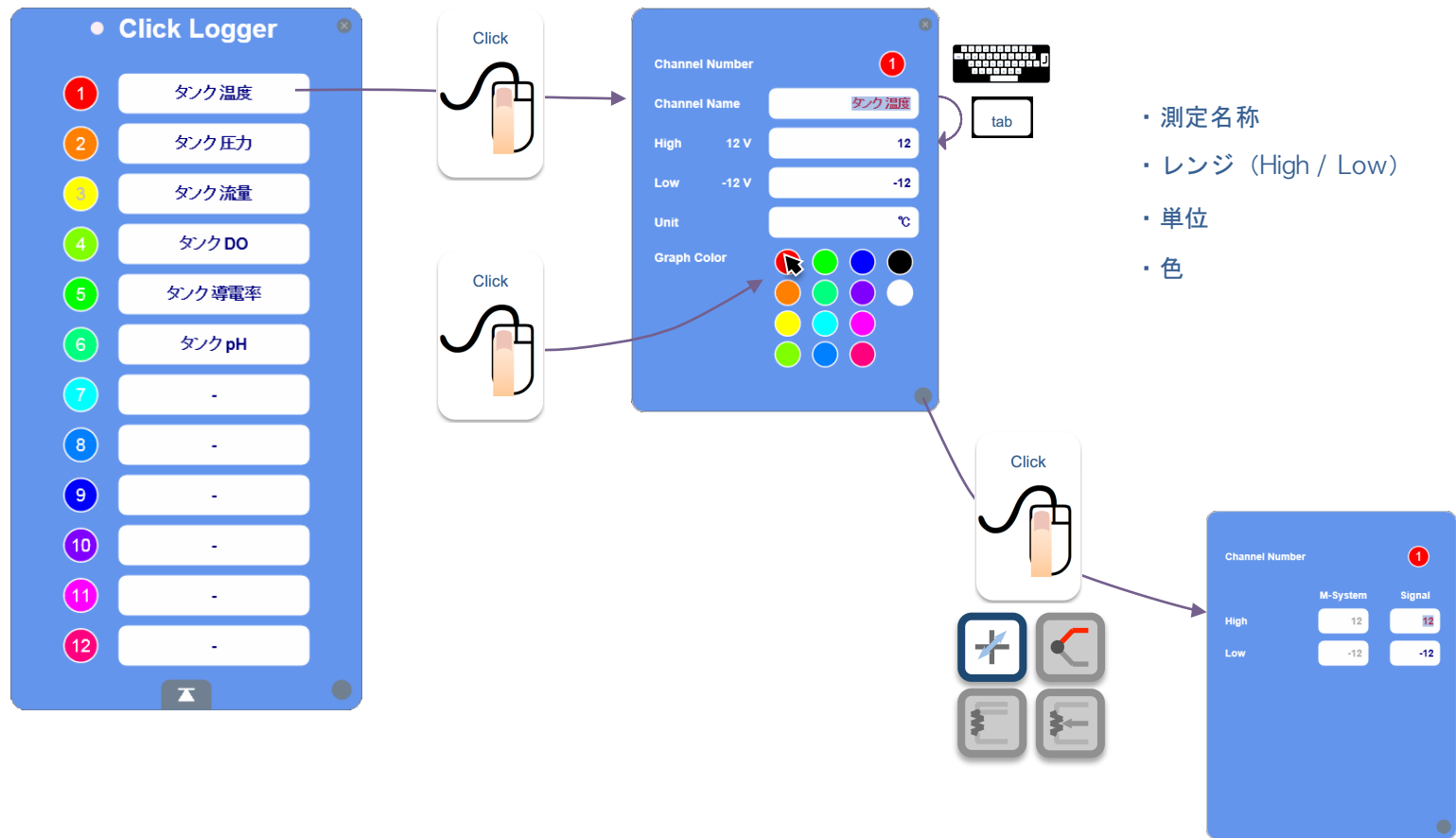


## クリックロガーの操作

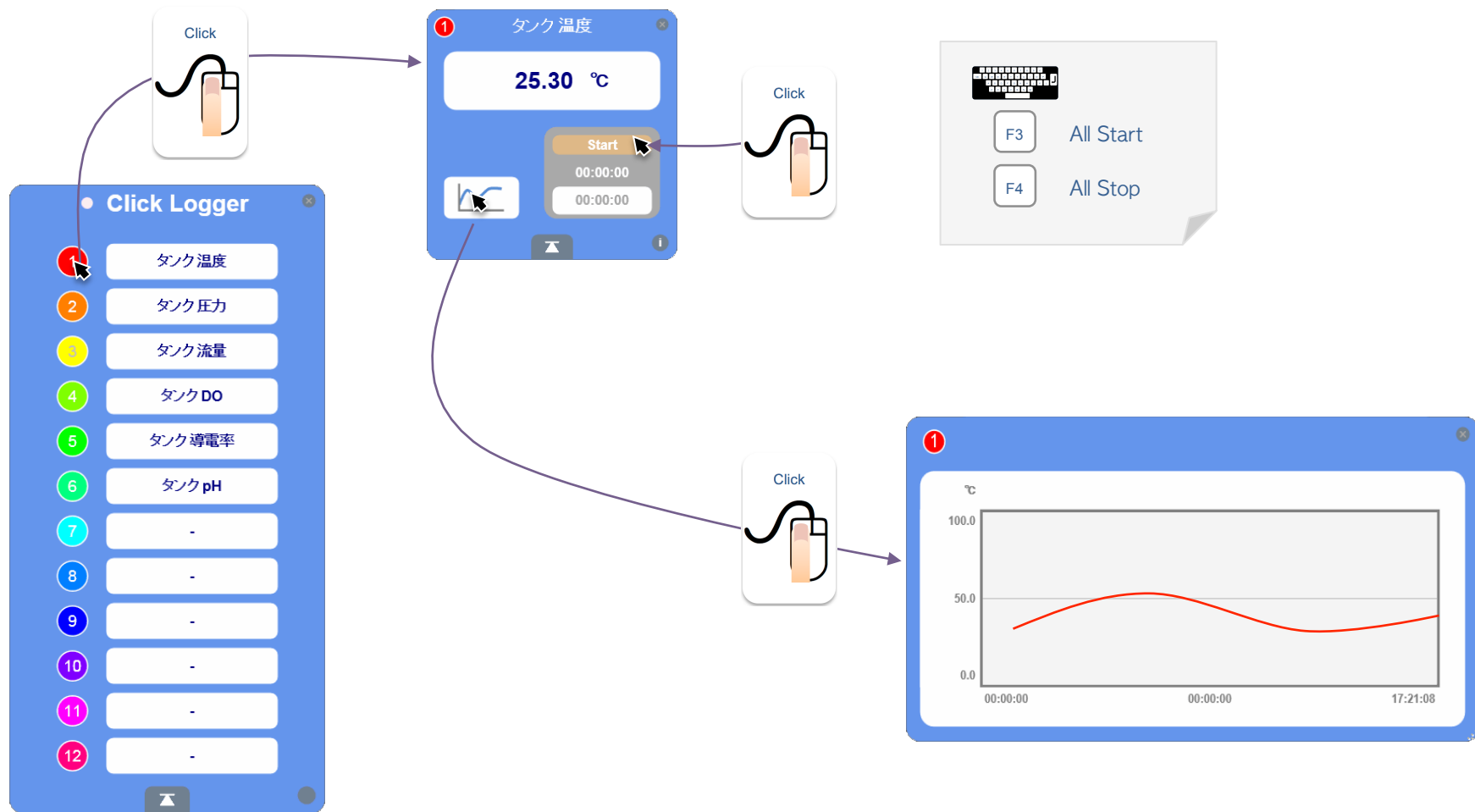
COMポートの選択とサンプリングタイムの設定



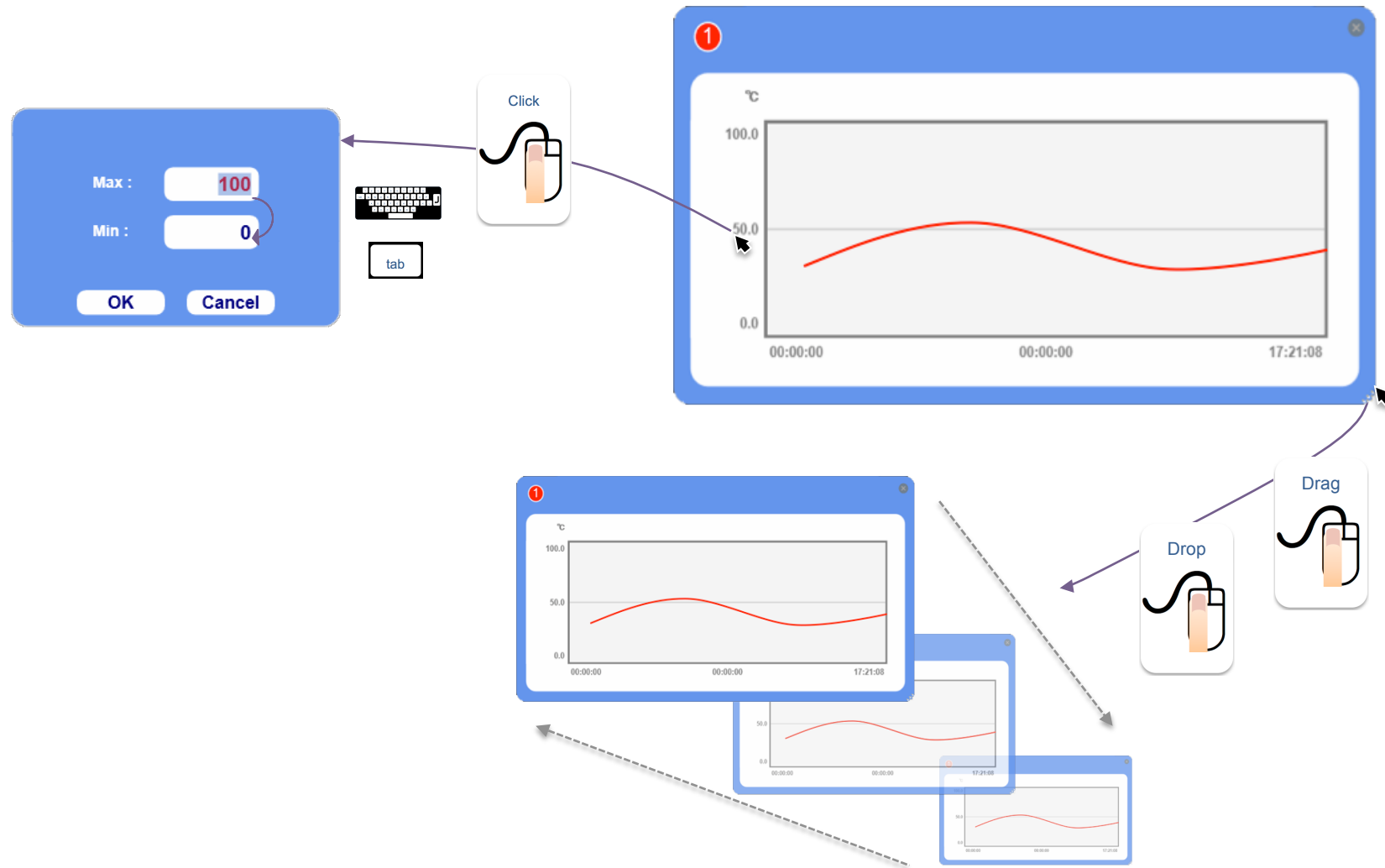
## 測定についての設定



## ロギング操作とグラフの表示

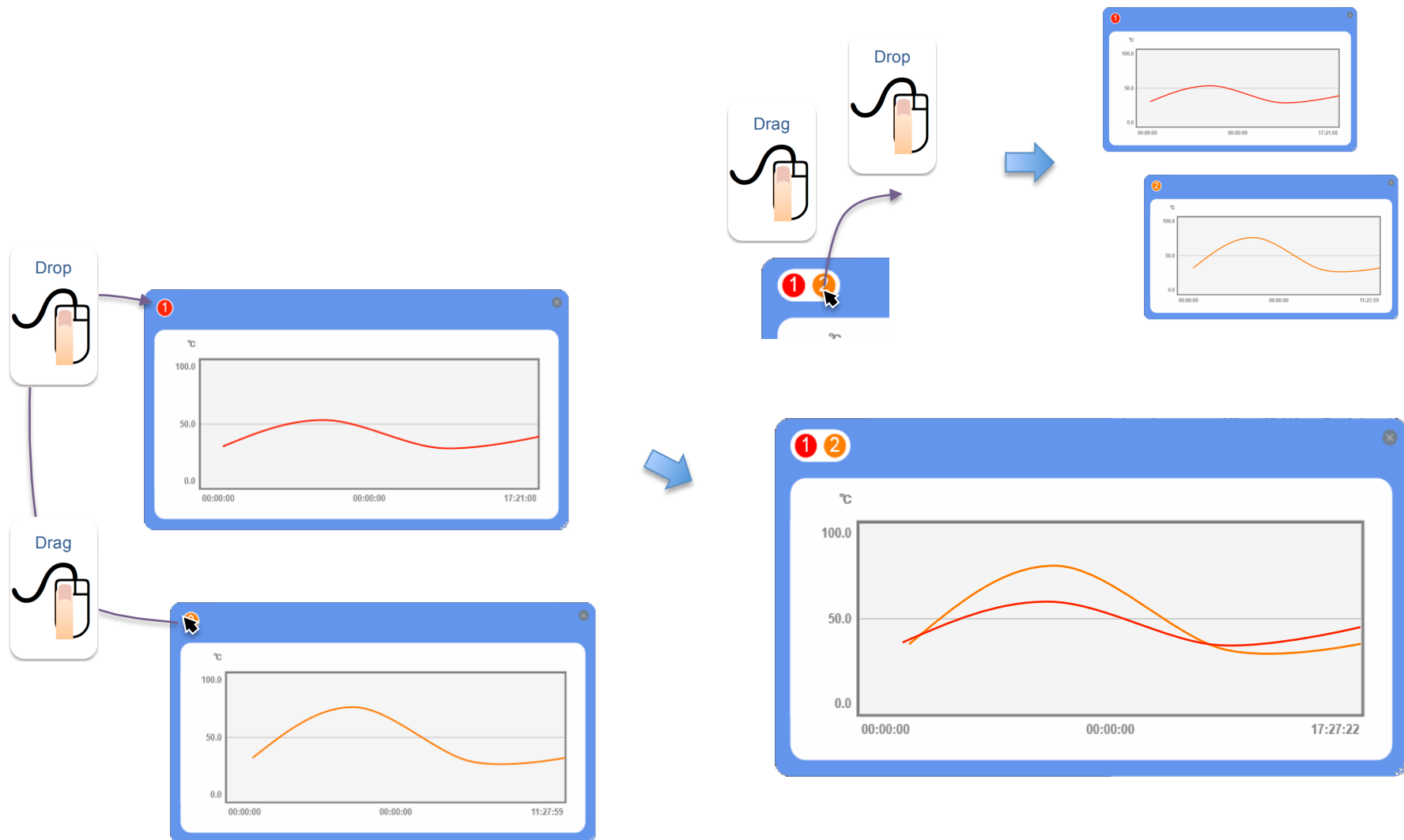


## グラフの操作

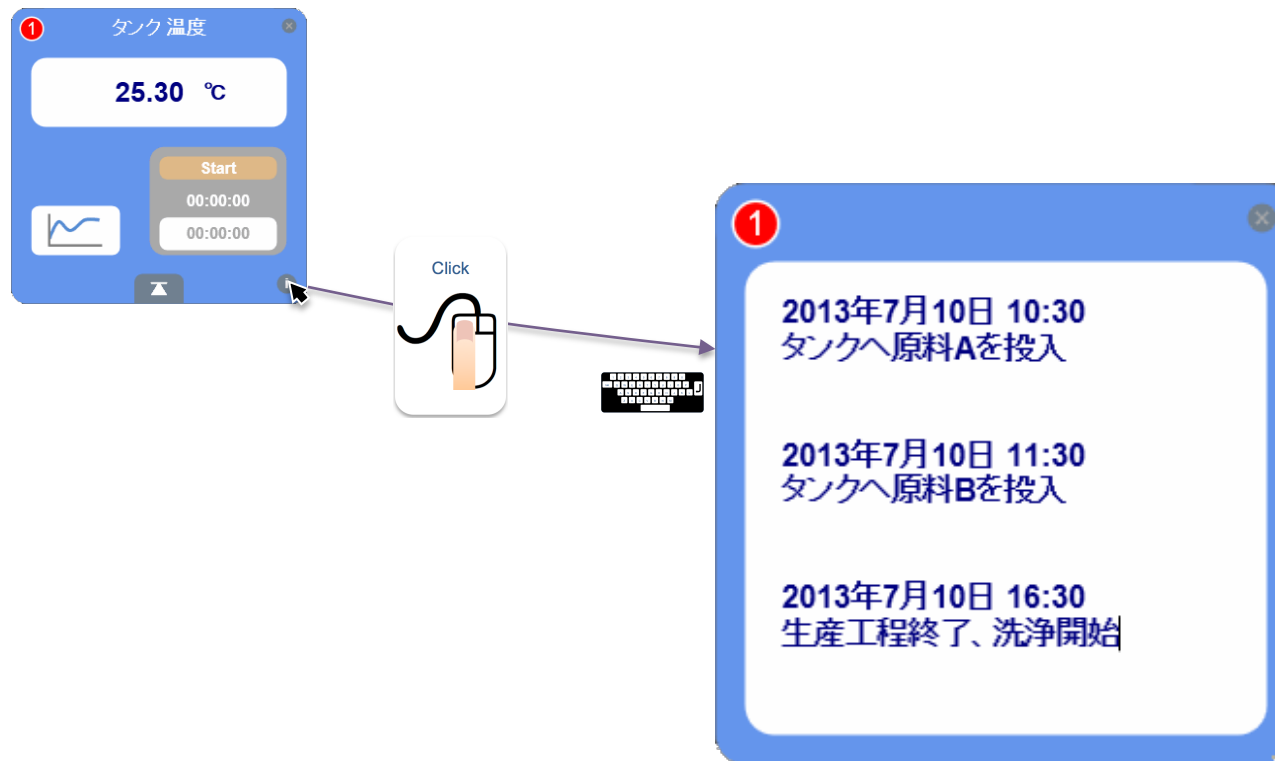




## グラフの結合・分離



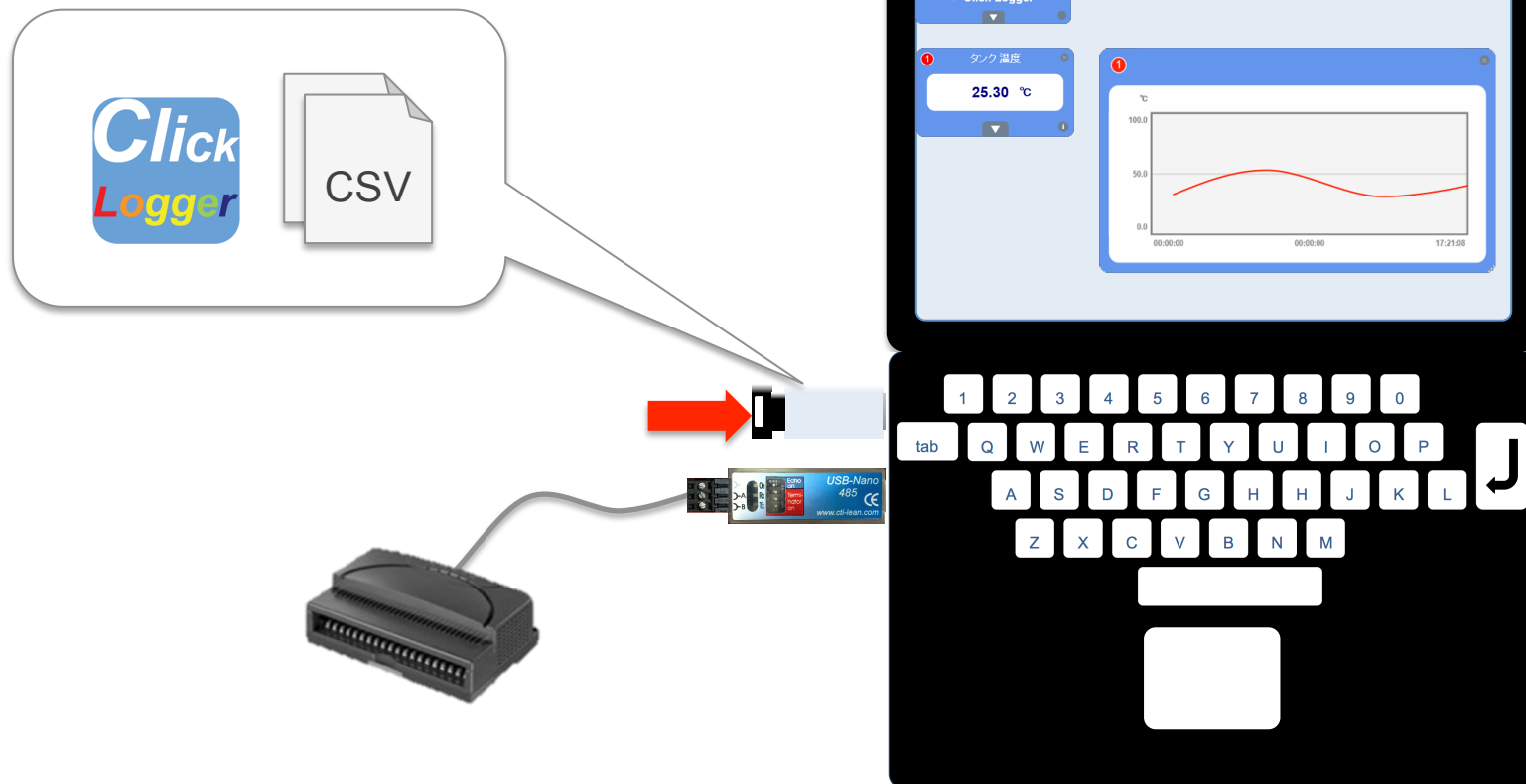
## メモ機能



## 記録データ

ロギングデータは USB メモリに保存されます。

ファイル名 : CH(番号)\_(測定名称)\_(日付)-(回数).csv



## システム情報の表示

**Click Logger**

- 1 タンク温度
- 2 タンク圧力
- 3 タンク流量
- 4 タンクDO
- 5 タンク導電率
- 6 タンクpH
- 7 -
- 8 -
- 9 -
- 10 -
- 11 -
- 12 -

**Click**

**PC Information**

Model : Vostro 200  
Manufacturer : Dell Inc.  
CPU : Intel(R) Core(TM)2 Duo CPU E4500 @ 2.20GHz  
Memory : 2.00 GB  
OS : Microsoft Windows XP Professional -  
OS Version : 5.1.2600

**Hardware Information**

**MSYSTEM**

Model number : -  
Serial number : -  
Hardware version : -  
Firmware version : -

**Software Information**

Version : 1.0.0.1

**T&C Technical Software**

<http://www.tactec.co.jp/>

Copyright © 2013 T&C Technical All Rights Reserved.  
Designed by T&C Technical

## クリックロガーの終了

